

Riskebo vindpark

i Hedemora kommun

Projektbeskrivning



Fotomontage från Ängelsfors

En sammanställning över projektets status efter beviljat tillstånd 2018-03-02.

Kontaktuppgifter

Erik Aretorn
Projektledare
Box 1958
791 60 Falun
Tfn 023-48 80 95
Erik.aretorn@dalavind.se

Niklas Lundaahl
Projektstöd
Box 1958
791 61 Falun
023-48 80 65
Niklas.lundaahl@dalavind.se

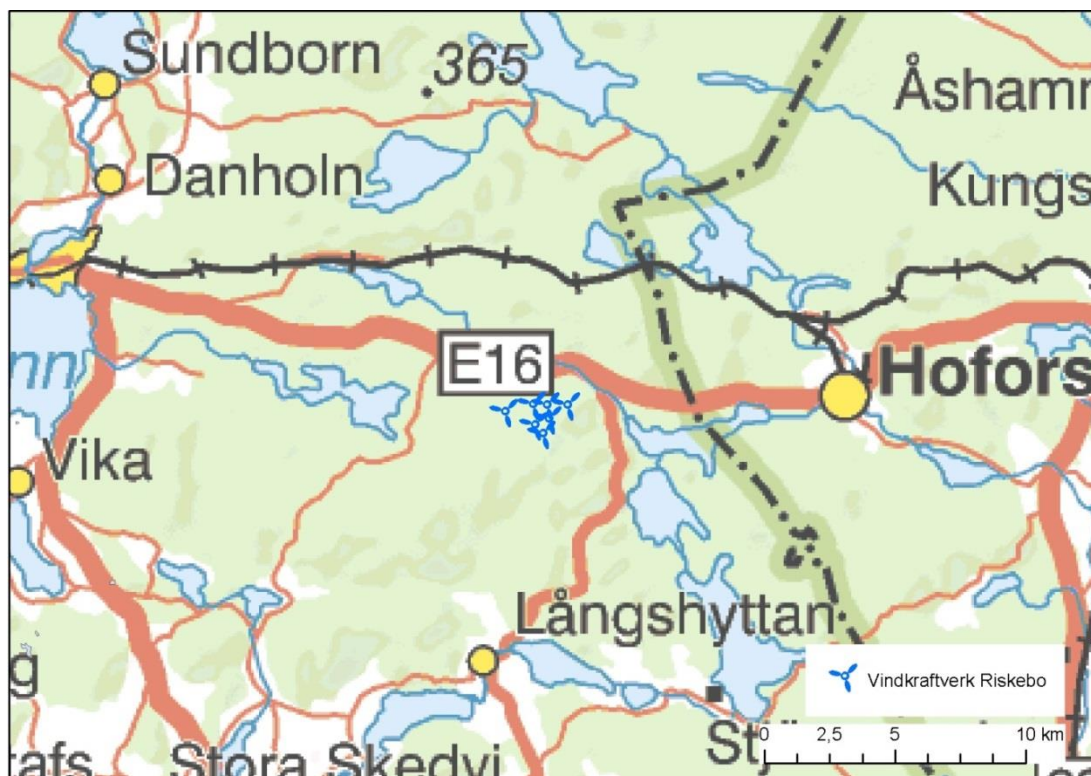
www.dalavind.se

2018-10-17

Bakgrund

Dala Vind AB bildades år 2006 med syfte att möta en växande efterfrågan på ny miljövänlig elproduktion. Ambitionen är att i första skedet förse Dalarna med vindkraftverk i bra lägen, att behålla kraftverken i lokalt ägande och att kunna ge sina delägare tillgång till miljövänlig el till ett attraktivt pris. Bakom bolaget står ett antal energibolag i Dalarna, flera av regionens skogsbolag (däribland Västerås Stift) samt näringslivet och ett par privata investerare.

Dala Vind AB har under mars 2018 beviljats tillstånd att uppföra och driva högst sju (7) vindkraftverk med en totalhöjd på maximalt 200 meter vid Riskebo i Hedemora kommun, Dalarnas län.



Karta 1. Översikt med vindkraftparkens placering

Platsen

Det planerade vindkraftsområdet har en högsta punkt på ca 310 m ö h och ligger i ett utpräglat skogslandskap. Markområdet ägs till största delen av Sveakog Förvaltnings AB och skogsbruket dominerar markanvändningen. Området har goda vindförhållanden och en infrastruktur som underlättar transport och installation av vindkraftverken. Möjligheterna till nyttjande av befintligt vägsystem samt utbyggnad av ny väg på fast mark och anslutning till elnätet är goda.

Närmaste samlade bebyggelse utgörs av byn Engelfors. Långshyttan och Hofors ligger ca 10 km söder respektive öster om vindkraftsområdet.

Området har inventerats och olika typer av natur- och kulturhänsyn har identifierats. Vindkraftverk, vägar samt elinstallationer kommer att utformas och anläggas så skonsamt som möjligt av hänsyn till dessa. Inga vindkraftverk kommer att placeras i områden med skyddade natur- och kulturvärden.

Miljönytta

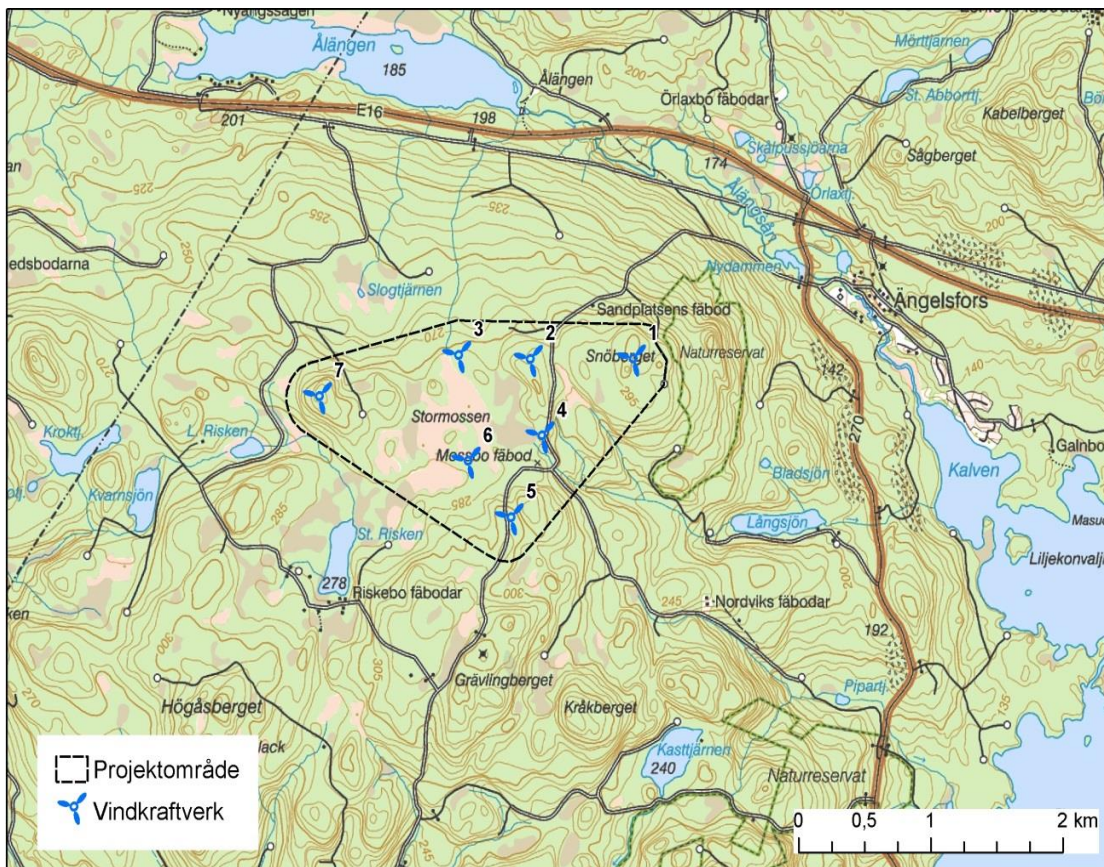
Elproduktionen från hela den planerade vindparken är preliminärt beräknad till ca 100 000 000 kWh/år (kan skrivas 100 000 MWh eller 100 GWh). Detta motsvarar årsförbrukningen (5000 kWh/år) för ca 20 000 hushåll.

Vindkraftverk

I det aktuella området ryms upp till sju (7) vindkraftverk, vart och ett med en maximal totalhöjd på 200 meter, med tillhörande utrustning. I området finns mycket små möjligheter att justera de enskilda verkens positioner. Detta beror dels på topografi och markförhållanden men främst på att det finns ett flertal radio- och telelänkar som inte får störas.

Tillståndet gäller därför fasta positioner med en tillåten flyttmån om högst 30 meter

Den tekniska utvecklingen av vindkraftverk går mycket snabbt framåt. Det är därför inte i dagsläget avgjort vilket fabrikat och modell som slutligen kommer att bli aktuellt. Oavsett val, skall detta ske så att angivet riktvärde för ljud enligt tillståndet, 40 dB(A), inte överskrids vid något bostadshus.



Karta 2. Projektområdet med vindkraftsverkens placeringar enligt givet tillstånd

Elnät

Samtliga elkablar inom vindparken kommer att förläggas i mark invid vägarna för att sedan samlas upp i en kopplingspunkt. Från vindkraftparken planeras en anslutning med markkabel till överliggande region-elnät i Långshyttan, en sträcka på ca 11 km.



Karta 3. Nätanslutning enligt nuvarande förslag

Tidsplan och vad sker härnäst ?

En vindmättningsmast har under sommaren 2018 satts upp i projektområdet för att slutligt verifiera vindresursen i området. Byggnation och driftsättning beräknas till år 2020.